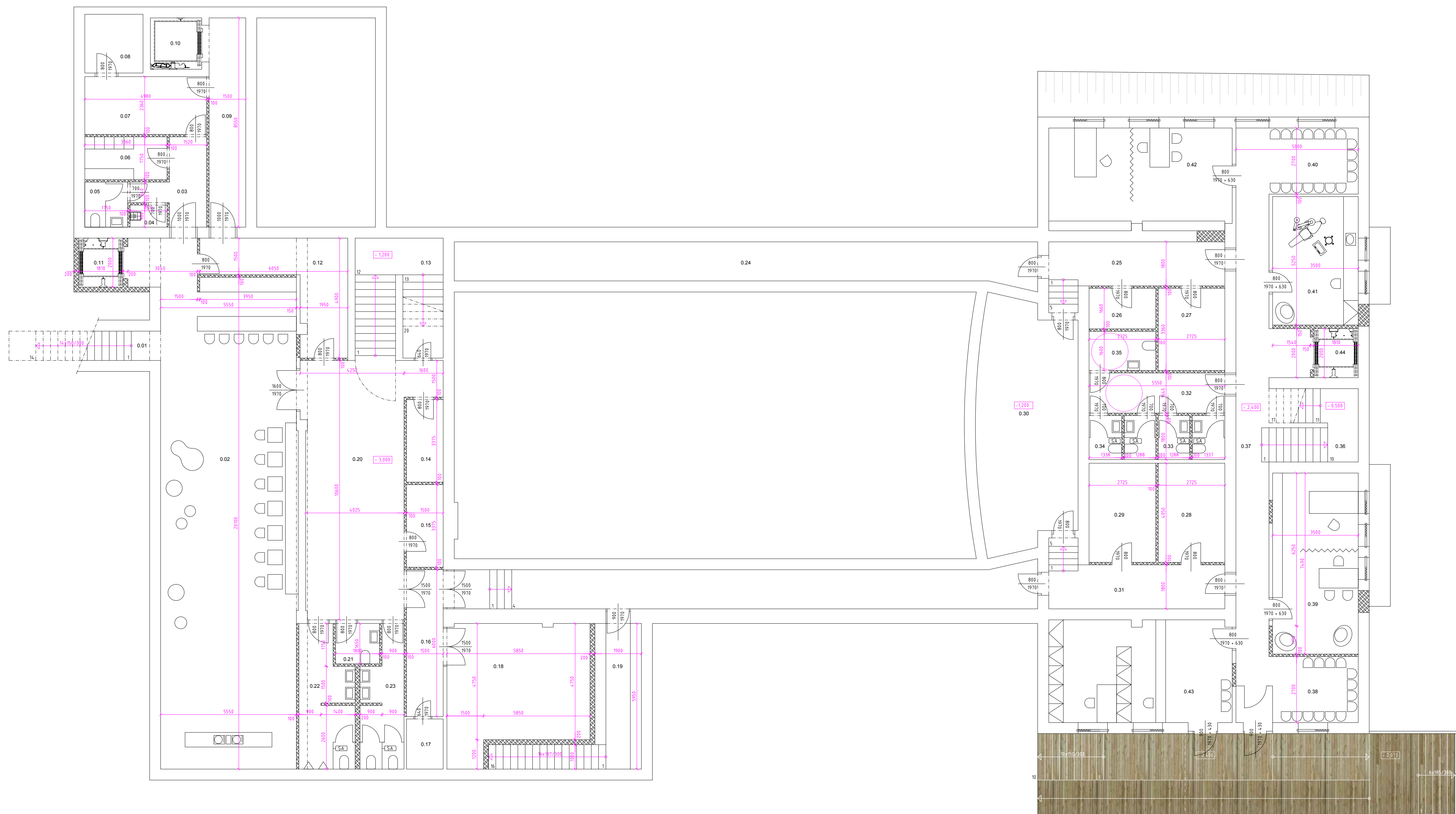


Situácia M1:200

LISKOVÁ – KULTÚRNY DOM
A01
situácia, širšie vzťahy
komplexný architektonický návrh



1 PODOZEMÉ PŮDLAŽE M 1:100
LEGENDA MIESTNOSTÍ

OZN.	MIESTNOSŤ	M2
0.01	Schody	7,44
0.02	Bar	116,44
0.03	Chodba	5,60
0.04	Upratovačka	2,77
0.05	WC zamestnanci	3,22
0.06	Šatňa zamestnanci	5,88
0.07	Skład baru	11,75
0.08	Skład baru	5,71
0.09	Chodba	12,82
0.10	Zásobovací výťah	4,41
0.11	Výťah	3,62

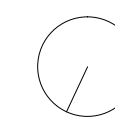
OZN.	MIESTNOSŤ	M2
0.12	Chodba	15,57
0.13	Schody	11,82
0.14	Skład	5,26
0.15	Skład	5,96
0.16	Chodba	9,00
0.17	Plynomerňa	3,07
0.18	Kotolňa	31,27
0.19	Skład kaviarne	14,15
0.20	Chodba	45,54
0.21	WC imobil	2,97
0.22	WC muži	11,97

OZN.	MIESTNOSŤ	M2
0.23	WC ženy	11,97
0.24	Archív mestského Grada	19,61
0.25	Chodba	14,41
0.26	Skład	4,52
0.27	Skład	9,15
0.28	Skład	11,03
0.29	Skład	11,03
0.30	Skład stolíček	35,58
0.31	Chodba	14,41
0.32	Chodba	9,10
0.33	WC návštevníci	11,11

OZN.	MIESTNOSŤ	M2
0.34	WC zamestnanci	11,11
0.35	WC imobil	4,36
0.36	Schody	10,89
0.37	Chodba	30,09
0.38	Čakáreň detí	9,63
0.39	Det'ský lekár	26,02
0.40	Čakáreň dospelí	13,50
0.41	Zubný lekár	18,49
0.42	Všeobecný lekár pre dospelých	31,39
0.43	Lekáreň	31,90
0.44	Výťah	3,62

LEGENDA MATERIÁLOV

- 028 KERAMICKÉ MŮRIVO - DOSTAVBA
- CSX SANITÁRNE PŘEKRY



LISKOVÁ – KULTÚRNY DOM
A02
pôdorys suterénu, exteriérová
perspektíva



Kultúrny dom z roku 1966 sa nachádza v centre obce Lisková, monofunkčné využitie objektu ako kultúrneho centra kapacitne prevyšuje potreby obce. V súčasnosti realizované spevnené plochy okolo objektu majú v súlade s požiadavkou na polyfunkčné využitie objektu okrem vstupného priestoru do kultúrneho domu aj funkciu trhoviska.

Návrh zachováva objem pôvodného objektu z roku 1966, spolu s prístavbou technického bloku na juhovýchodnom rohu, ktorý umožňuje rozšírenie spoločenských priestorov na prízemí a na poschodí východného bloku.

V súlade s požiadavkou vedenia obce sa predpokladá zmena objektu implantovaním nových prevádzok na polyfunkčné centrum obce. V súčasnosti v budove ordinuje detská lekárka, ostatné priestory sa nevyužívajú. Zo strany obce bola vyslovená požiadavka na zachovanie veľkej sály na prízemí a kuchyne a malej sály na prvom poschodí a vytvorenie zdravotného strediska - detský lekár, zubný lekár, všeobecný lekár pre dospelých, ďalej presťahovanie obecného úradu, zriadenie archívu, presťahovanie knižnice, vybudovanie izby tradícií, vytvorenie kancelárskych priestorov, priestorov pre fungovanie organizácií v obci a pod. Medzi podnetmi občanov obce sú napríklad zdravotné stredisko vrátane lekáre, bankomat, nočný odľučný hudobný bar v suteréne, posilovňa, kaviareň s terasou.

Návrh vychádza z predpokladu, že

objem existujúceho objektu je pre súčasné potreby obce dostačujúci, stavebne sa jedná predovšetkým o prestavbu existujúceho objektu a v malej miere dostavbu, ktorá sa obmedzuje na nové vstupné objekty. Každopádne je súčasťou prezentovaného návrhu schéma možnosti ďalšieho rozšírenia priestorov novostavbou kridla pozdĺž južnej fasády veľkej sály.

Štruktúra existujúceho objektu umožňuje jeho rozdelenie na niekoľko nezávislých porovzdávk. Nosnou časťou aj naďalej zostane Kultúrny dom vo východnej časti s veľkou sálou na prízemí a malou sálou na poschodí, orientovaný k verejnmu priestoru pred objektom a s výhľadmi na Chočské vrchy. Západná trojpodlažná časť bude určená pre novoimplantované prevádzky - zdravotné stredisko na spodnom podlaží, knižnica, klubovne na strednom a obecný úrad na hornom podlaží.

Prevádzka

Kultúrny dom

Vstupný objekt bude nahradený novým, veľkorysým pavilónom, ktorý bude slúžiť nielen ako prestrešenie vstupného schodiska, ale bude tiež pobytovým miestom, umožňujúcim stretávanie, rozhovory, posedenie, môže tiež slúžiť ako improvizovaná letná scéna alebo amfiteáter. Do dreveného pavilónu so schodiskovými stupňami aj stupňami na sedenie je sú integrované objemy zádveria nového verejného výťahu, vstupného

schodiska nočného baru, do priestoru vstupného pavilónu je tiež vyliahnúty objem zádveria, čo umožňuje zväčšiť vestibul kultúrneho domu. Vstup pre imobilných je zabezpečený rampou pozdĺž severnej fasády vestibulu.

Z vestibulu, foyer, sa vstupuje do hlavnej veľkej sály. V severnej časti vestibulu je kaviareň s dlhým pulom, ktorý začína pri hlavnej fasáde a končí pri pátu vymedzenom objemom kultúrneho domu, veľkej sály a západným objektom. Do tohto pátia bude otvorený nový otvor v stene, čo umožní prepojenie verejného priestoru pred vstupom do kultúrneho domu s týmto pátiom. Toto obojstranné fungovanie kaviareň zároveň podporuje prepojenie východného a západného kridla, kultúrneho domu s knižnicou a obecným úradom a zdravotným strediskom.

Z vonkajšej strany je k vestibulu pripojený nový verejný výťah, jeho objem tvorí súčasť objemu technického bloku. Sprístupňuje všetky tri podlažia imobilným, rodičom s deťmi kočikmi atď. a schodiskom. Za sálou sa nachádza technický blok s toaletami pre verejnost, zamestnancov a so zázemím a zásobovacím výťahom.

N hornom podlaží je malá sála, multifunkčný otvorený priestor umožňujúci v prípade potreby rozdelenie na viac menších sál pre usporiadanie napríklad malého kongresového centra atď. V technickom bloku v juhovýchodnom rohu je zázemie - kuchyňa so skladmi, toaletami a sálou pre personál a toaletami pre

návštevníkov.

Podzemné podlažie je okrem technického zázemia objektu využité aj pre nový nočný hudobný bar, s nezávislým nočným vstupom priamo z ulice, s toaletami pre návštevníkov a zázemím baru v technickom bloku. Spodné podlažie bude prepojené chodbou pod veľkou sálou so západným kridlom.

Zdravotné stredisko

Zdravotné stredisko tvorí samostatný celok na spodnom podlaží západného kridla so vstupným pavilónom v severozápadnom rohu. Okná spodného podlažia budú zväčšené znížením parapetov a terén pred nimi znížený, čím sa získa pinohodnotné podlažie. Hneď pri vstupe sa nachádza lekáreň, v rohu čakáreň a detská ambulancia, v južnej časti je zasa v rohu čakáreň ambulancie všeobecného lekára pre dospelých a zubnej ambulancie. Vo vnútornom trakte, pod javiskom, budú toalety pre návštevníkov, šatne a toalety pre zamestnancov, sklady a archívy.

Knižnica a klubovne

Stredné podlažie je určené pre knižnicu a klubovne a priestory pre fungovanie organizácií v obci. Knižnica je orientovaná do pátia, do tohto pátia je otvorený nový otvor, spolu s kaviarňou tvorí prepojenie západnej a východnej časti objektu, verejného priestoru, kultúrneho domu a nových funkcií v západnom kridle.

Obecný úrad

Obecný úrad je na hornom podlaží, podobne ako podlažia pod ním, funguje ako trojtrakt s hlavnými priestormi na východnej strane chodby, zasadáčkou orientovanou do pátia, spojenou s predpriestorom, v rámci ktorého boli vystavené exponáty týkajúce sa histórie obce na jednej strane, a kanceláriou starostu na druhej.

Stavebné úpravy

Základná štruktúra objektu bude zachovaná, statické zásahy sa obmedzia na zväčšenie existujúcich alebo vytvorenie nových otvorov menšieho rozsahu v existujúcich stenách a stropoch. Prestavba pozostávať predovšetkým z technického zhodnotenia objektu - izolácie, klampiarske práce, technická infraštruktúra atď., úprav vonkajšív a vnútorných povrchov, výplní otvorov, interiérov. Prístavby sa budú realizovať len v obmedzenej miere a budú sa týkať vstupov do jednotlivých častí objektu.

Materiály

Navrnuté materiály priznávajú pôvodné a doplnené objemy stavby, biela jemná omietka pre pôvodný

objekt z roku 1966, ktorý sa vo svojej stavebnej podstate zásadne nemieni bude doplnený vstupnými pavilónmi kultúrneho domu, zdravotného strediska aj obecného domu s plochami z dreva, podlahou pátia, ale aj rámmami nových výplní otvorov existujúceho objektu a samozrejme presklené plochy. Fasáda veľkej sály, ako aj technického objektu prístavanému v neskoršom období bude porastená tahovou zeleňou, kombináciou opadavých a neopadavých rastlín ako sú hedera helix "golden heart", loncera henry, akedia quinata, parthenocissus quinquefolia, clematis armandii, wisteria chinensis, campsis radicans.

Táto kombinácia materiálov bude pokračovať aj vo vnútorných priestoroch - biela jemná omietka na veľkých plochách stien a podhlavov, sklo a drevené plochy v dotyku s návštevníkmi. Niektoré kamené podlahy - vo vestibule, malej sále a chodbách západného kridla by sa mohli opraviť a zachovať. Podobne - vo veľkej sále opraviť a zachovať drevenú podlahu tanečného parketu a doplniť drevenou podlahou v mieste dlažby na jeho obvode.



1. NADZEMNÉ PODLAŽIE M 1:100
LEGENDA MESTNOSTÍ

OZN.	MESTNOSŤ	M2
1.01	Foyer	148,70
1.02	Kaviareň	114,18
1.03	Šatňa	15,74
1.04	Veľká sála	306,02
1.05	Proscénium	55,62
1.06	Scéna	111,87
1.07	Chodba	21,97

OZN.	MESTNOSŤ	M2
1.08	Sklad	21,09
1.09	Sklad	18,15
1.10	WC muži	12,52
1.11	WC ženy	11,78
1.12	Upratovačka	3,36
1.13	WC imobil	7,17
1.14	Zásobovací výťah	4,41

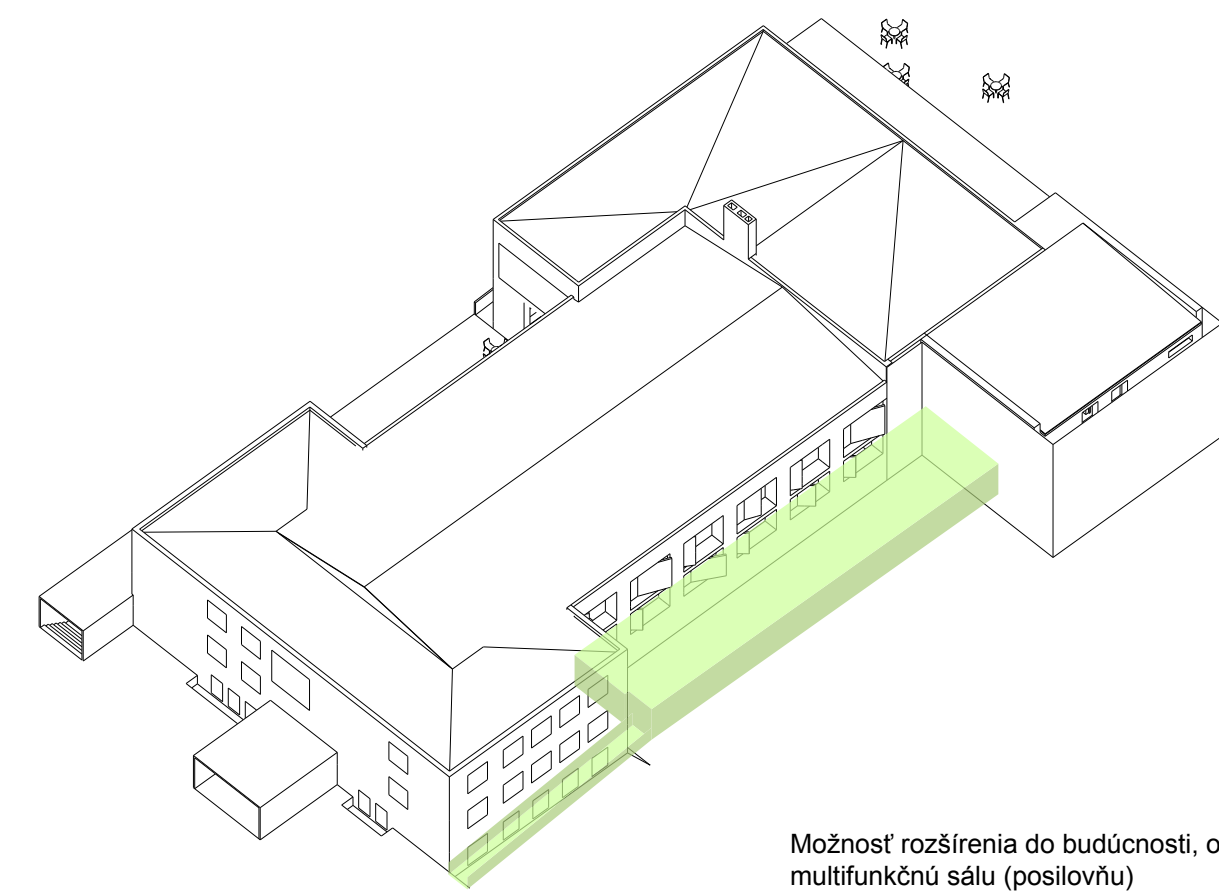
OZN.	MESTNOSŤ	M2
1.15	Výťah	3,62
1.16	Schody	16,78
1.17	Knižnica	51,54
1.18	Knižnica - archív	12,31
1.19	Kancelária	8,69
1.20	Klubovňa, príležitostná šatňa	7,64
1.21	Klubovňa, príležitostná šatňa	9,04

OZN.	MESTNOSŤ	M2
1.22	Klubovňa, príležitostná šatňa	31,45
1.23	Chodba	35,84
1.24	Schody	11,82
1.25	Výťah	3,62
1.26	WC muži	2,72
1.27	WC ženy	2,72
1.28	Upratovačka	1,99

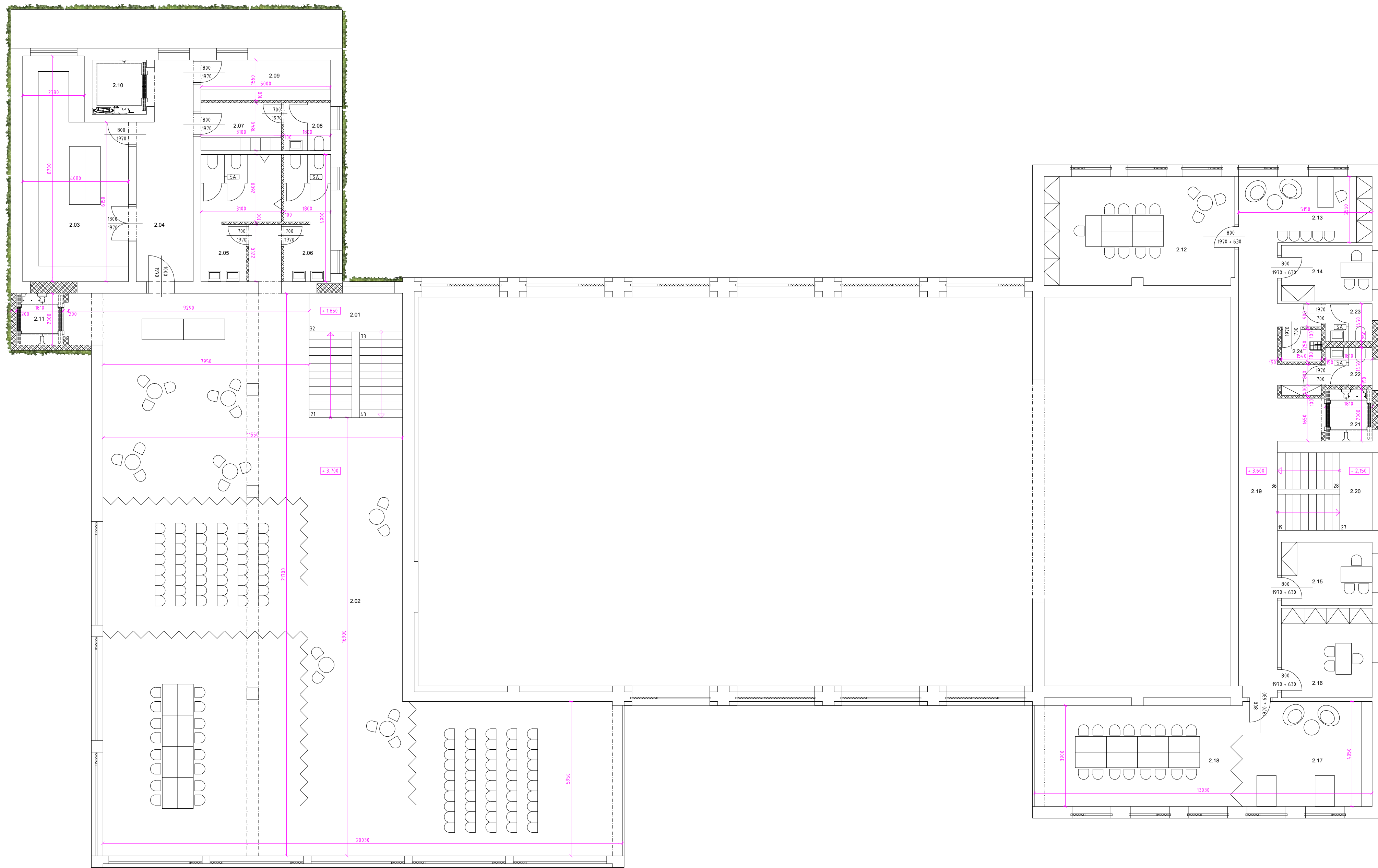
LEGENDA MATERIÁLOV

- 828 KERAMICKÉ MURIVO - DOSTAVBA
- 833 SANITÁRNE PŘÍKRY

LISKOVÁ - KULTÚRNY DOM
A03
pôdorys prízemí, interiérová
perspektíva



Možnosť rozšírenia do budúcnosti, o multifunkčnú sálu (posilovňu)



2. NADZEMNÉ PODLAŽIE M 1:100
LEGENDA MATERIÁLŮV

KERAMICKÉ MURIVO - DOSTAVBA
 SANITÁRNE PŘEČKY

LEGENDA MIESTNOSTÍ

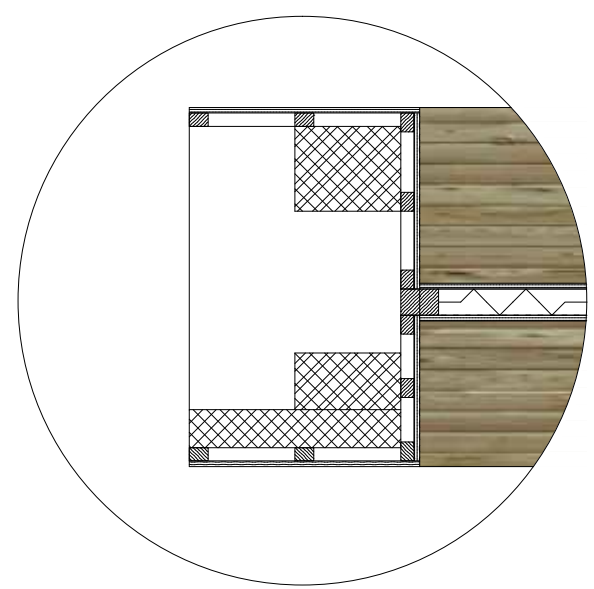
OZN.	MIESTNOSŤ	M2
2.01	Schody	16,29
2.02	Malá sála	282,30
2.03	Kuchyňa	31,79
2.04	Chodba	17,13
2.05	WC muži	12,83
2.06	WC ženy	8,79

OZN.	MIESTNOSŤ	M2
2.07	Šatňa zamestnanci	5,70
2.08	WC zamestnanci	3,38
2.09	Sklad	8,04
2.10	Zásobovací výťah	4,41
2.11	Výťah	3,62
2.12	Kancelária starostu	30,81

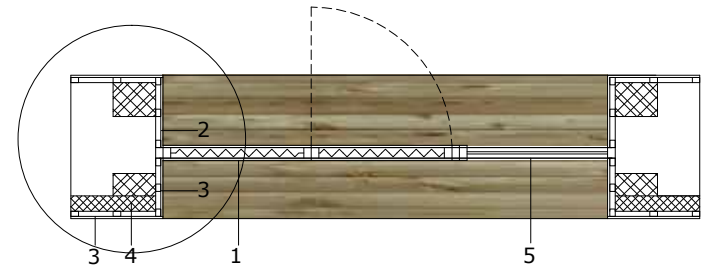
OZN.	MIESTNOSŤ	M2
2.13	Sekretariát	13,13
2.14	Kancelária	7,64
2.15	Kancelária	8,69
2.16	Kancelária	12,79
2.17	Izba tradície	22,12
2.18	Zasadacia miestnosť	29,69

OZN.	MIESTNOSŤ	M2
2.19	Chodba	31,81
2.20	Schody	10,47
2.21	Výťah	3,62
2.22	WC muži	2,27
2.23	WC ženy	2,27
2.24	Upratovačka	1,99

LISKOVÁ – KULTÚRNY DOM
A04
pôdorys poschodia, interiérová
perspektíva



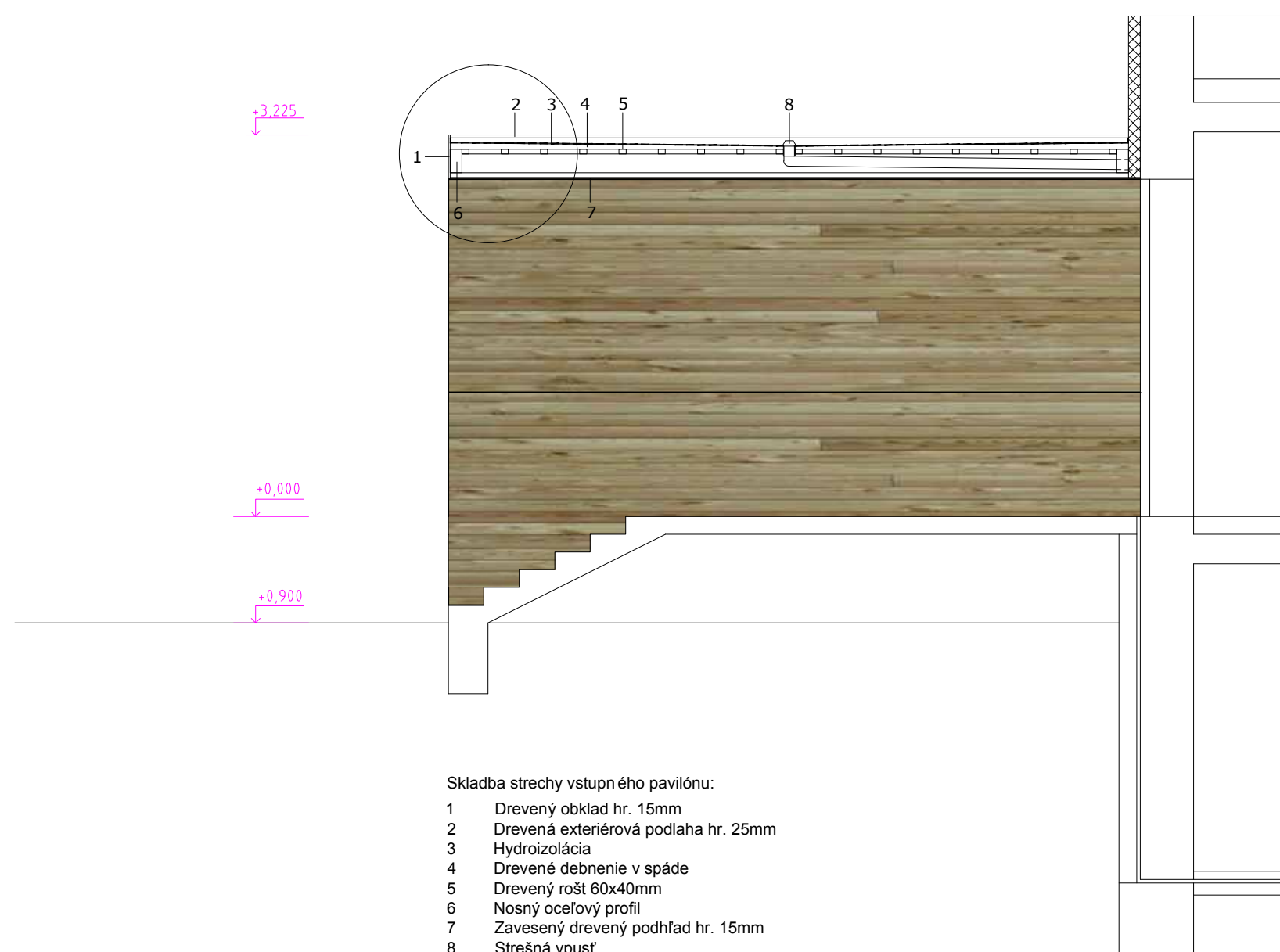
M1:20



M1:50

- Skladba:
- 1 Drevený exteriérový panel (pevný modul / otvárací-sklopný modul)
 - 2 Drevený interiérový obklad hr. 15mm
 - 3 Drevený exteriérový obklad hr. 15mm
 - 4 Tepelná izolácia
 - 5 Exteriérový fasádný modul- presklenená časť

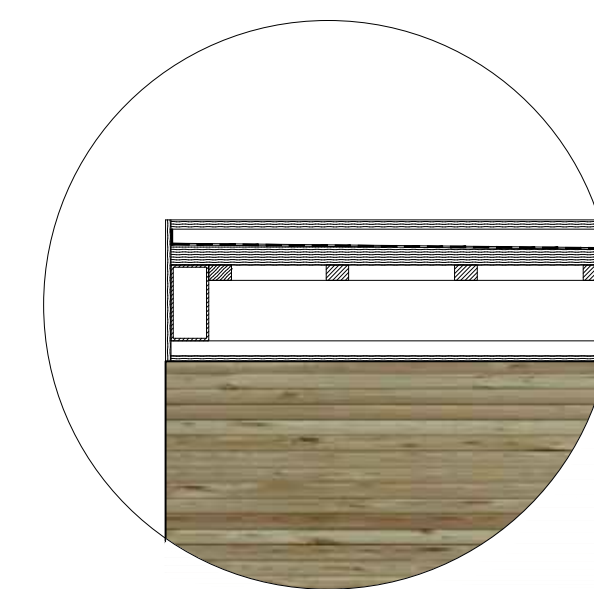
Detail okenných otvorov a ostenia



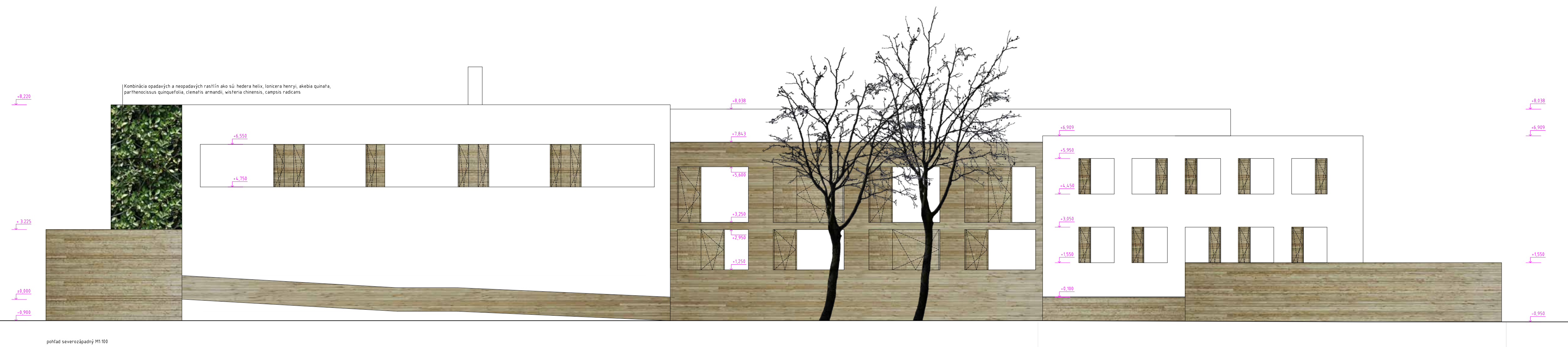
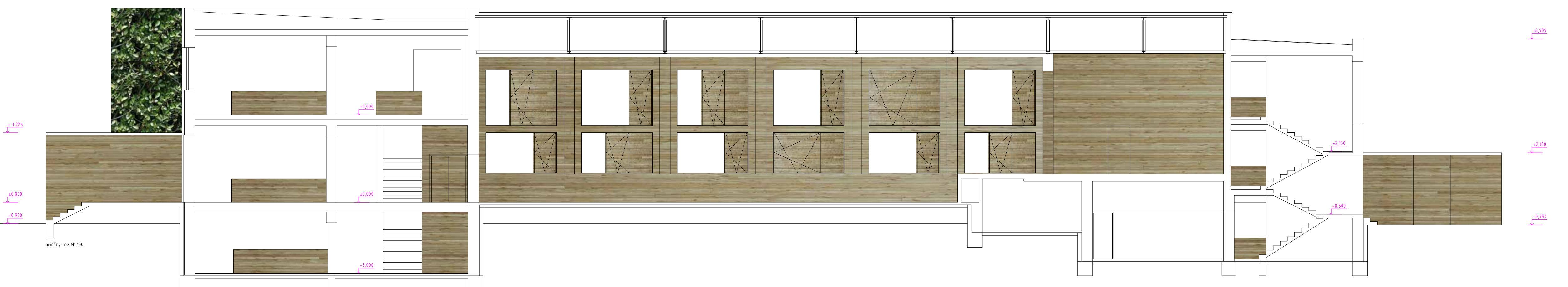
Detail strechy vstupného pavilónu

- Skladba strechy vstupného pavilónu:
- 1 Drevený obklad hr. 15mm
 - 2 Drevená exteriérová podlaha hr. 25mm
 - 3 Hydroizolácia
 - 4 Drevené debnenie v spáde
 - 5 Drevený rošt 60x40mm
 - 6 Nosný oceľový profil
 - 7 Zavesený drevený podhlad hr. 15mm
 - 8 Strešná vpust

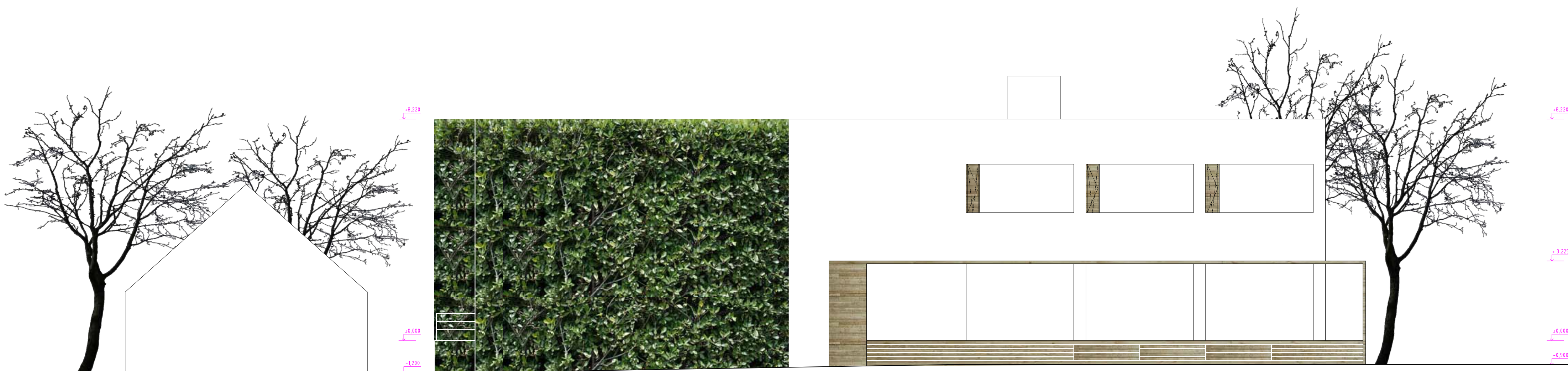
M1:50



M1:20

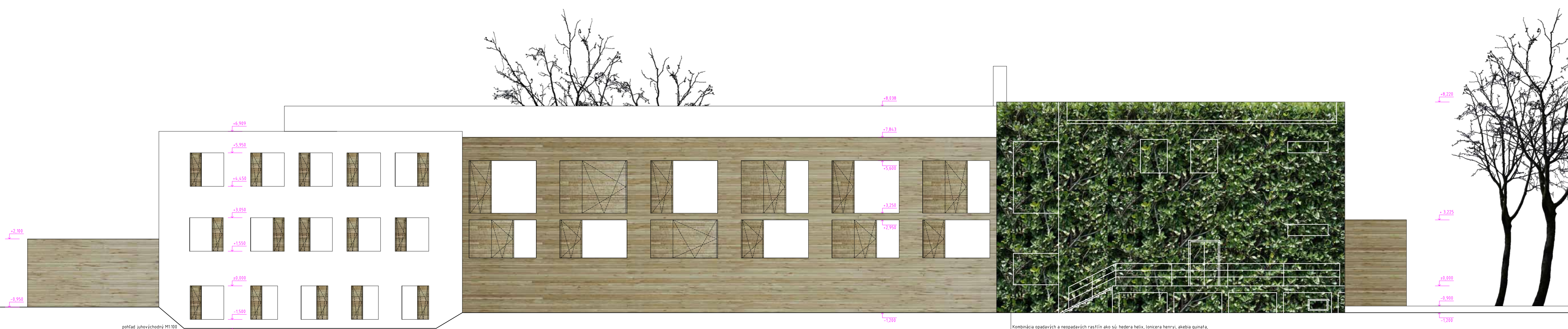


LISKOVÁ – KULTÚRNY DOM
A05
pozdĺžny rez, severovýchodný
pohľad, detaily



pohľad severovýchodný M1:100

Kombinácia opadavých a neopadavých rastlín ako sú heder a helix, lončera henry, akébia quinata, parthenocissus quinquefolia, clematis armandi, wisteria chinensis, campsis radicans



pohľad juhovýchodný M1:100

Kombinácia opadavých a neopadavých rastlín ako sú heder a helix, lončera henry, akébia quinata, parthenocissus quinquefolia, clematis armandi, wisteria chinensis, campsis radicans



pohľad juhozápadný M1:100

Kombinácia opadavých a neopadavých rastlín ako sú heder a helix, lončera henry, akébia quinata, parthenocissus quinquefolia, clematis armandi, wisteria chinensis, campsis radicans

LISKOVÁ – KULTÚRNY DOM
A06
pohľady